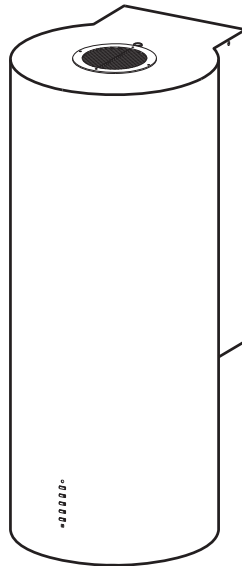




C-7804-S
C-7804-W



Instructions Manual
Käyttöohje

INDEX

EN

RECOMMENDATIONS AND SUGGESTIONS	3
CHARACTERISTICS	4
INSTALLATION.....	5
USE	9
MAINTENANCE	10

SISÄLTÖ

FI

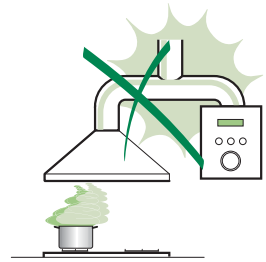
OHJEET JA SUOSITUKSET	12
MITAT JA OSAT	13
ASENNUS.....	14
KÄYTTÖ	18
HUOLTO	19

RECOMMENDATIONS AND SUGGESTIONS

⚠ The Instructions for Use apply to several versions of this appliance. Accordingly, you may find descriptions of individual features that do not apply to your specific appliance.

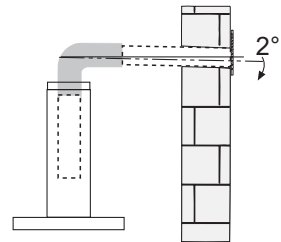
INSTALLATION

- The manufacturer will not be held liable for any damages resulting from incorrect or improper installation.
- The minimum safety distance between the cooker top and the extractor hood is 650 mm (some models can be installed at a lower height, please refer to the paragraphs on working dimensions and installation).
- Check that the mains voltage corresponds to that indicated on the rating plate fixed to the inside of the hood.
- For Class I appliances, check that the domestic power supply guarantees adequate earthing. Connect the extractor to the exhaust flue through a pipe of minimum diameter 120 mm. The route of the flue must be as short as possible.
- Do not connect the extractor hood to exhaust ducts carrying combustion fumes (boilers, fireplaces, etc.).
- If the extractor is used in conjunction with non-electrical appliances (e.g. gas burning appliances), a sufficient degree of aeration must be guaranteed in the room in order to prevent the backflow of exhaust gas. The kitchen must have an opening communicating directly with the open air in order to guarantee the entry of clean air. When the cooker hood is used in conjunction with appliances supplied with energy other than electric, the negative pressure in the room must not exceed 0,04 mbar to prevent fumes being drawn back into the room by the cooker hood.
- In the event of damage to the power cable, it must be replaced by the manufacturer or by the technical service department, in order to prevent any risks.
- If the instructions for installation for the gas hob specify a greater distance specified above, this has to be taken into account. Regulations concerning the discharge of air have to be fulfilled.



USE


- The extractor hood has been designed exclusively for domestic use to eliminate kitchen smells.
- Never use the hood for purposes other than for which it has been designed.
- Never leave high naked flames under the hood when it is in operation.
- Adjust the flame intensity to direct it onto the bottom of the pan only, making sure that it does not engulf the sides.
- Deep fat fryers must be continuously monitored during use: overheated oil can burst into flames.
- Do not flambé under the range hood: risk of fire
- This appliance is not intended for use by persons (including children) with reduced physical, sensory or mental capabilities, or lack of experience and knowledge, unless they have been given supervision or instruction concerning use of the appliance by a person responsible for their safety.
- Children should be supervised to ensure that they do not play with the appliance.
- "CAUTION: Accessible parts may become hot when used with cooking appliances."



MAINTENANCE

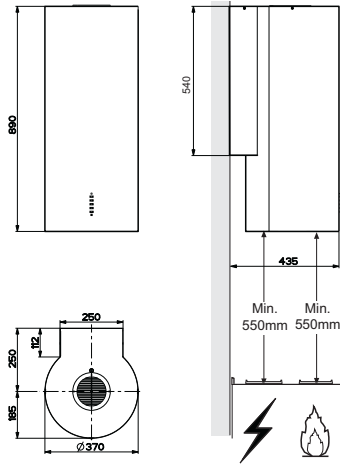
- Switch off or unplug the appliance from the mains supply before carrying out any maintenance work.
- Clean and/or replace the Filters after the specified time period (Fire hazard).
- Clean the hood using a damp cloth and a neutral liquid detergent.



The symbol  on the product or on its packaging indicates that this product may not be treated as household waste. Instead it shall be handed over to the applicable collection point for the recycling of electrical and electronic equipment. By ensuring this product is disposed of correctly, you will help prevent potential negative consequences for the environment and human health, which could otherwise be caused by inappropriate waste handling of this product. For more detailed information about recycling of this product, please contact your local city office, your household waste disposal service or the shop where you purchased the product.

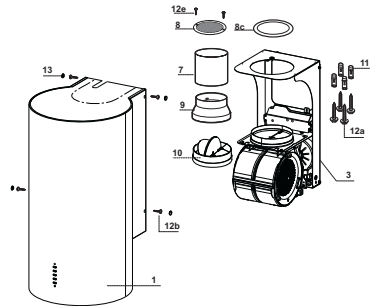
CHARACTERISTICS

Dimensions



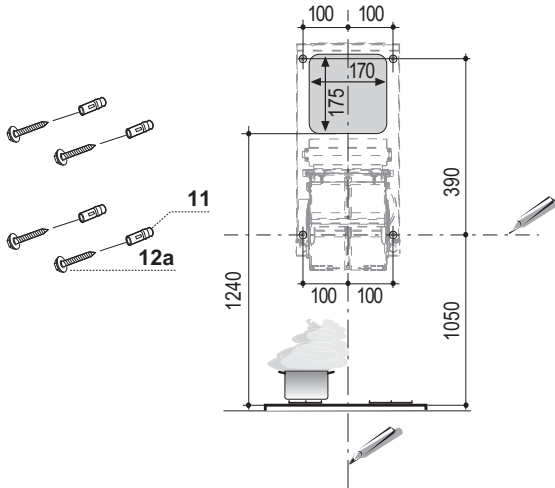
Components

Ref.	Q.ty	Product components
1	1	Hood equipped with: Controls, Lights, Filters
3	1	Hood support equipped with the Exhaust Group
7	1	tube in PVC
8	1	Directioned grid
8c	1	Air outlet reduction \varnothing 120mm
9	1	Reduction flange \varnothing 150-120 mm
10	1	Dumper
Ref.	Q.ty	Installation components
11	4	Small blocks \varnothing 10
12a	4	Screws 5 x 70
12b	4	Screws M4 x 15
12e	2	Screws 2,9 x 9,5
13	4	Screws plug M4
Q.ty	Documentations	
1	Instruction booklet	



INSTALLATION

Wall drilling and bracket fixing



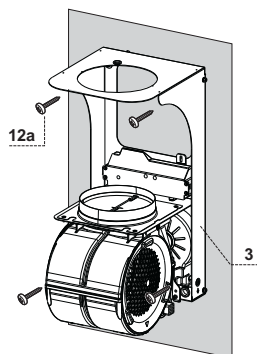
When installing the hood in recycling version it has to be taken into consideration that space remaining between the hood and the upper limit (ceiling or self) is at least 8-10 cm.

On the wall, draw:

- A Vertical line up to the ceiling or upper limit, at the centre of the area in which the hood is to be fitted.
- A Horizontal line at a minimum of 1050 mm above the Cooker Top.
- As indicated, mark a reference point at 100 mm to the right of the vertical reference line.
- Repeat this operation on the other side, checking that the two marks are level.
- As indicated, mark a reference point at 390 mm above the horizontal reference line, and at 100 mm to the right of the vertical reference line.
- Repeat this operation on the other side, checking that the two marks are level.
- Drill at the points marked, using a \varnothing 10 mm drill bit.
- Insert the plugs **11** into the holes.

Hood support mounting

- Lean the hood support 3 against the wall making sure that holes in the hood support correspond to those in the wall.
- Block the hood support to the wall using 4 **12a** (5 x 70) screws supplied with the hood.
- Before fastening the screws definitively make sure that the support is well-levelled. Only after this operation proceed with the definitive tightening of the screws.



Air outlet connection in the ducting version

When installing the hood in ducting version, basing on the installer's choice, a rigid or a flexible pipe with a \varnothing 150 or 120 mm is used in order to connect the hood to the air outlet piping. The pipe connection can be made on the upper part or on the back side of the hood.

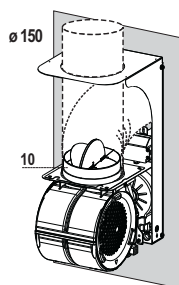
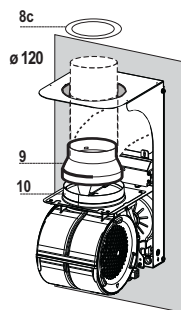
Install the dumper **10**.

AIR OUTLET ON THE BACK SIDE OF THE HOOD

- When drilling the air outlet hole in the wall proceed in accordance with the scheme in the paragraph concerning the wall drilling.
- In case the connection is made with a \varnothing 120 mm pipe insert the reduction flange **9** on the hood body outlet.
- Fix the pipe with an adequate quantity of pipe clamps. This material is not supplied together with the hood.
- Remove the charcoal filter if present.

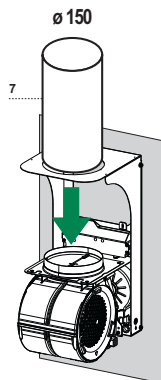
AIR OUTLET ON THE UPPER PART OF THE HOOD

- In case the connection of the hood to the air outlet piping is made with a \varnothing 150 mm pipe then use a rigid or a flexible pipe.
- In case the connection is made with a \varnothing 120 mm pipe insert the reduction flange **9** on the hood body outlet.
- Fix the air outlet reduction **8c** to the air outlet hole of the hood support with the screws supplied together with the hood.
- Connect the hood to the piping with a rigid or a flexible pipe.
- Fix the pipe with an adequate quantity of pipe clamps. This material is not supplied together with the hood.
- Remove the charcoal filter if present.



RECIRCULATION VERSION AIR OUTLET

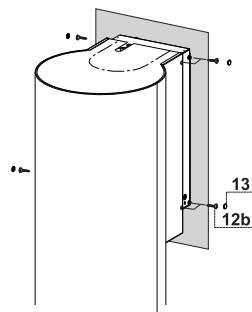
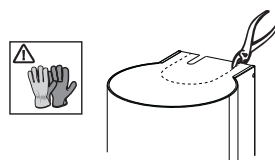
- Insert pvc pipe 7 provided onto the Hood Canopy Outlet.



Hood body mounting

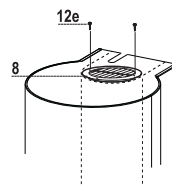
Ducting version

- In case the air outlet connection on the upper part of the hood has been chosen it will be necessary to remove the pre-cut piece.
- Lean the hood body on the support and fix it laterally with the 4 **12b** screws.
- Cover the screw seats with the plugs **13** supplied with the hood.



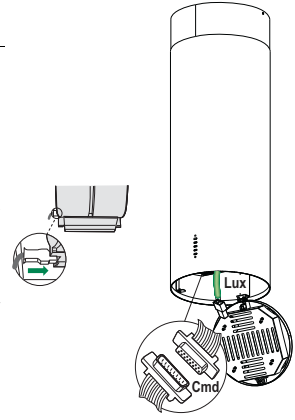
Recycling version

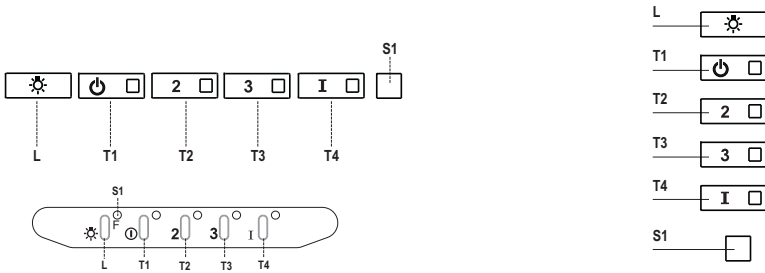
- Remove the pre-cut piece.
- Lean the hood body on the support and fix it laterally with the 4 **12b** screws.
- Cover the screw seats with the plugs **13** supplied with the hood.
- Place the directioned grid **8** on the pipe and make sure that it is correctly installed.
- Fix the directioned grid **8** with the screws **12e** supplied together with the hood.
- Make sure that the charcoal filters are present.



ELECTRICAL CONNECTION

- Connect the hood to the mains through a twopole switch having a contact gap of at least 3 mm.
- Open the lighting unit by pulling on the notch.
- Remove the filters one at a time by pushing them towards the back of the group and pulling down at the same time.
- Being sure that the connector of the feeding cable is correctly inserted in the socket placed on the side of the fan.
- Connect the control connector **Cmd**.
- Connect the Spotlights connector **Lux** to the socket provided behind the lighting unit cover.
- Replace the filters, make sure that the handle is visible on the outside, and the lighting unit.





Control panel

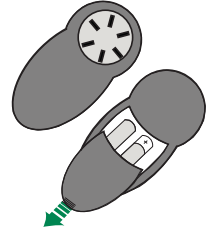
Button	Led	Function
L	-	Turns the lights on/off at maximum strength.
T1	Fixed	Turns the motor on/off at speed one.
T2	Fixed	Turns the Motor on at speed two.
		Press and hold the button for approximately 3 seconds, with all the loads turned off (Motor and Lights), to turn the Activated Charcoal Filter alarm on. The relevant LED flashes twice to confirm. To turn the alarm off, press the button again and hold for at least 3 seconds. The relevant LED flashes once.
T3	Fixed	Turns the Motor on at speed three.
		Press and hold the button for approximately 3 seconds, with all the loads turned off (Motor and Lights), to perform a reset of Filter saturation alarm. The LED S1 flashes three times.
T4	Fixed	Turns the Motor on at INTENSIVE Speed. This speed is timed to run for 6 minutes. At the end of this time, the system returns automatically to the speed that was set before. If it is activated with the motor turned off, the hood will switch to OFF at the end of the time.
		Press and hold for 3 seconds to enable the remote control, indicated by the LED flashing twice.
		Press and hold for 3 seconds to disable the remote control, indicated by the LED flashing just once.
S1	Fixed	Signals the Metal Grease Filter saturation alarm, indicating that it is necessary to wash the filters. The alarm is triggered after the Hood has been in operation for 100 working hours (Reset see the parag. Maintenance).

MAINTENANCE

REMOTE CONTROL (OPTIONAL)

The appliance can be controlled using a remote control powered by a 1.5 V carbon-zinc alkaline batteries of the standard LR03-AAA type (not included).

- Do not place the remote control near to heat sources.
- Used batteries must be disposed of in the proper manner.



Metal grease filters

These can be washed in the dishwasher, and need to be cleaned whenever the **S1** Led comes on or at least once every 2 months use, or more frequently if use is particularly intensive.

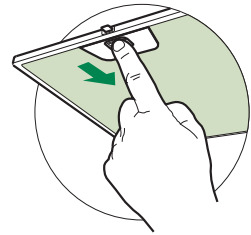
CLEANING THE FILTERS

Resetting the alarm signal

- Turn the Lights and the Suction Motor off.
- Press **T3** and hold for at least 3 seconds, until LED flashes three times in confirmation.

Cleaning the Filters

- Open the lighting unit by pulling on the noth.
- Remove the Filter, pushing it towards the back of the unit and at the same time pulling downward.
- Wash the filter without bending it, and leave it to dry thoroughly before replacing (if the surface of the filter changes colour over time, this will have absolutely no effect on its efficiency).
- Replace, taking care to ensure that the handle faces forwards.
- Replace the lighting unit.



Activated Charcoal Filter (Recirculation Version)

This cannot be washed or regenerated, and must be changed when led **S1** starts to flash, or at least once every 4 months. The Alarm signal, if it has been activated, only appears when the Suction motor is turned on.

Activating the alarm signal

- In Recirculation Version Hoods, the Filter Saturation Alarm must be activated on installation or at a later date.
- Turn the Lights and the Suction Motor off.
- Press button **T2** and hold it for **5 seconds** until the LED flashes twice in confirmation:

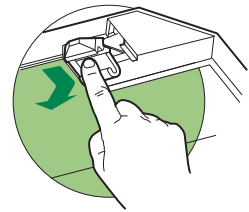
CHANGING

Resetting the alarm signal

- Turn the Lights and the Suction Motor off.
- Press **T3** and hold for at least 3 seconds, until LED flashes three times in confirmation.

Changing the Filter

- Open the lighting unit by pulling on the notch provided.
- Remove the Metal Grease Filter
- Remove the saturated Activated charcoal filter, using the hooks provided.
- Fit the new Filter, hooking it into place.
- Fit the Grease filter and the Light Unit back into place.



Lighting unit

Warning: This appliance is fitted with a white LED lamp classed as 1M according to EN 60825-1: 1994 + A1:2002 + A2:2001 standards; maximum optical power emitted @439nm: 7 μ W. Do not look directly at the light through optical devices (binoculars, magnifying glasses...).

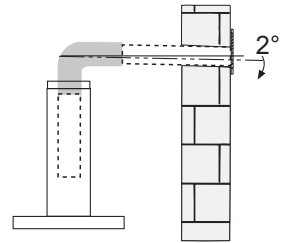
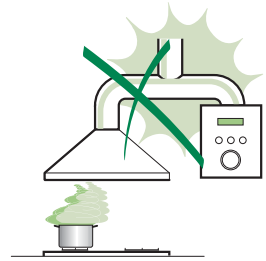
- For replacement contact technical support ("To purchase contact technical support").

OHJEET JA SUOSITUKSET

⚠ Nämä käyttöohjeet koskevat useita tuuletintyyppiä. On mahdollista, että teksti käsittelee yksityiskohtia, jotka eivät kuulu valitsemaanne tuulettimeen.

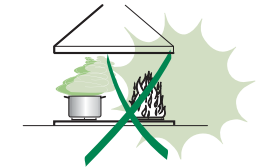
ASENNUS

- Valmistaja ei vastaa virheellisestä tai huolimattomasta asennuksesta aiheutuvista vahingoista
- Pienin sallittu turvaväli lasitason ja liesikuvun välillä on 650 mm (jotkut mallit voidaan asentaa alemmas, katso mittoja ja asennusta koskevia kappaleita).
- Tarkista, että käytettävän sähköverkon jännite vastaa liesikuvun sisäpuolella olevaan arvokilpeen merkittyä jännitettä.
- Kytke laite vain maadoitettuun pistorasiaan.
- Yhdistä liesituuletin hormiin putkella, jonka halkaisija on vähintään 120 mm. Hormiin menevän putken on oltava mahdollisimman lyhyt.
- Älä yhdistä liesituuletinta savuhormiin (lämmityskattilat, tulisijat, jne.).
- Mikäli liesituuletinta käytetään muiden kuin sähkölaitteiden (esim. kaasuhella) yhteydessä, on huolehdittava työskentelytilan riittävästä tuuletuksesta, etteivät poistettavat kaasut pääse virtaamaan takaisin työskentelytilaan. Keittiössä on oltava ilmanvaihtoaukko puhdasta tuloilmaa varten. Käyttö tapahtuu oikein ja vaaratta kun tilan enimmäispaine ei ylitä arvoa 0,04 mBar.
- Jos virtajohto vahingoittuu, sen saa vaihtaa vain valmistaja tai tekninen huoltopalvelu, näin vältetään kaikki riskit.
- Jos kaasukäyttöisen keittolaitteen asennusohjeet määräävät, että etäisyyden on oltava yllä mainittua suurempi, ohjeita on noudatettava. Kaikkia ilmanpoistoa koskevia määräyksiä on noudatettava.




KÄYTTÖ

- Liesituuletin on tarkoitettu vain kotitalouskäyttöön.
- Älä koskaan käytä liesituuletinta muuhun tarkoitukseen kuin, mihin se on suunniteltu.
- Älä koskaan jätä avoimia liesituulettimeen alle liesituulettimeen oleskelu- tai käynnissä.
- Säädä liekin teho siten, että liekki kohdistuu vain astian pohjaan eikä sen reunoihin.
- Syviä paistinpannuja on paiston aikana koko ajan pidettävä silmällä, sillä ylikuumentunut öljy voi leimahtaa tuleen.
- Lapset tai henkilöt, joita ei ole opastettu laitteen oikeaan käyttöön, eivät saa käyttää liesituuletinta.
- Liesikuvun alla ei saa valmistaa liekitettäviä ruokia: tulipalon vaara
- Laitetta eivät saa käyttää henkilöt (lapset mukaan lukien), joiden psyykinen, aistien tai mielen terveys on heikentynyt, tai henkilöt, joilla ei ole tarpeellista kokemusta tai taitoa, ellei heidän turvallisuudestaan vastaava henkilö ole valmentanut heitä laitteen käyttöön tai valvo sitä.
- Valvo, etteivät lapset pääse leikkimään laitteella.
- "HUOMIO: Kosketettavissa olevat osat voivat tulla hyvin kuumiksi jos niitä käytetään keittolaitteiden kanssa."



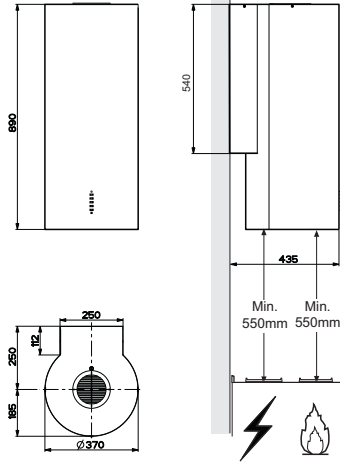
HUOLTO

- Sulje laite tai irrota sen pistoke pistorasiasta ennen hoitoa.
- Puhdista ja/tai vaihda suodattimet annetun ajan kuluttua (Tulipalovaara).
- Puhdista liesituuletin kostealla ja miedolla, nestemäisellä pesuaineella.

⌚ Symboli  , joka on merkitty tuotteeseen tai sen pakkaukseen, osoittaa, että tuotetta ei saa käsitellä talousjätteenä. Tuote on sen sijaan luovutettava sopivaan sähkö- ja elektroniikkalaitteiden kierrätyksestä huolehtivaan keräyspisteeseen. Tämän tuotteen asianmukaisen hävittämisen varmistamisella autetaan estämään sen mahdolliset ympäristöön ja terveyteen kohdistuvat haittavaikutukset, joita voi aiheutua muussa tapauksessa tämän tuotteen epäasianmukaisesta jätekäsittelystä. Tarkempia tietoja tämän tuotteen kierrättämisestä saa paikallisesta kunnantoinimistosta, talousjätehuoltopalvelusta tai liikkeestä, josta tuote on ostettu.

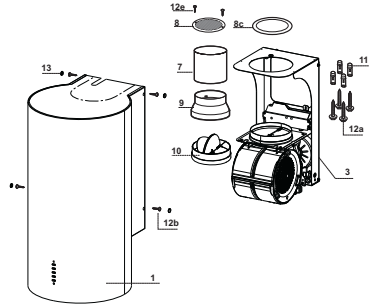
MITAT JA OSAT

Mitat



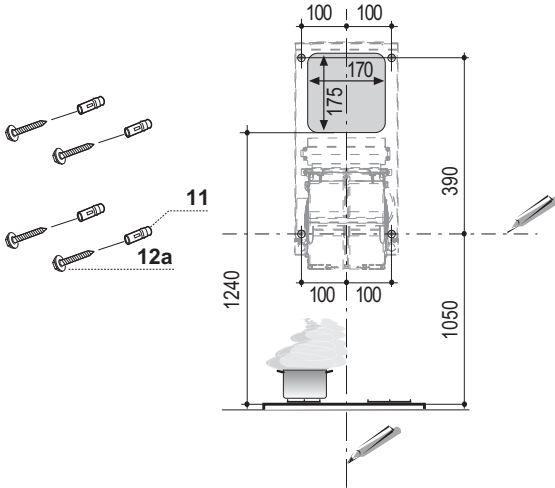
Osat

Nro.	Määrä	Laitteen osa
1	1	Tuuletin (ohjauspaneeli, valaistus, suotimet)
3	1	Tuulettimen tukiosa (imyksikkö)
7	1	PVC-putki
8	1	Ilmansuuntausritilä
8c	1	Ilmanpoistoputken muhvi (ø 120 mm)
9	1	Supistuslaippa (ø 150-120 mm)
10	1	Laippa ja venttiili
Nro.	Määrä	Asennusosat
11	4	Tappi ø 10
12a	4	Ruuvi 5 x 70
12b	4	Ruuvi M4 x 15
12e	2	Ruuvi 2,9 x 9,5
13	4	Ruuvipäällisnapit M4
Määrä	Kirjallinen materiaali	
1	Käyttöohjeet	



Seinän poraus

On suositeltavaa, että asennustoimenpiteitä on suorittamassa ainakin kaksi henkilöä, koska tehtävät ovat monimutkaisia.



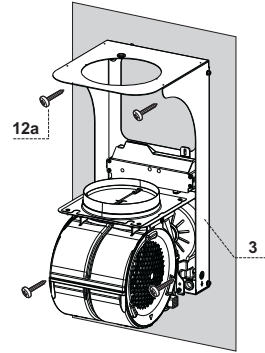
Jos liesituuletin asennetaan suodatinversiona, on otettava huomioon, että liesituulettimen yläpuolelle, ylärajan (katon tai hyllyn) ja laitteen väliin, täytyy jäädä ainakin 8-10 cm tilaa.

Merkitse seinälle:

- Pystysuora viiva kattoon tai ylärajaan saakka liesituulettimen asennusalueen keskikohdalle.
- vaakasuora viiva: vähintään 1050 mm keittotason yläpuolelle.
- Merkitse kuten kuvassa viitepiste 100 mm pystysuorasta viitelinjasta.
- Toista toimenpide toiselle puolelle ja tarkista, että ne ovat samalla tasolla.
- Merkitse viitepiste 390 mm vaakasuoran viitelinjan yläpuolelle ja 100 mm oikealle pystysuorasta viitelinjasta.
- Toista toimenpide toiselle puolelle.
- Pora merkittyihin kohtiin reiät \varnothing 10 mm.
- Laita tulpat **11** aukkoihin.

Tuulettimen tukiosan asennus

- Aseta tuulettimen tukiosa **3** seinää vasten. Kohdista tukiosan reiät seinään porattuihin reikiin.
- Kiinnitä tukiosa seinään neljällä mukana tulevalla ruuvilla **12a** (5 x 70).
- Ennen lopullista ruuvien kiristystä vaaita tukiosa. Kiristä ruuvit.



Poistoilmaversiona toimivan tuulettimen liitos

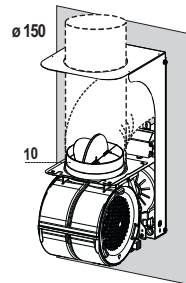
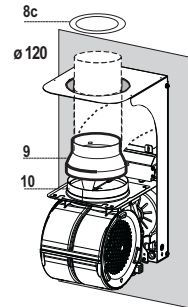
Yhdistä tuuletin ilman ulosmenoaukkoon asentajan valitsemalla joko jäykällä tai taipuisalla \varnothing 120-150 mm:n putkella. Putki voidaan johtaa ulos joko tuulettimen ylä- tai takapuolelta. Sovita laippa (\varnothing 150) **10** tuulettimen ilman ulostuloaukkoon.

LIITOS TUULETTIMEN TAKAA

- Ilman poistoaukkoa tehdessäsi seuraa Seinän poraus -kappaleen piirrosta.
- Sovita supistusmuovi **9** tuulettimen ilman ulostuloaukkoon, mikäli käytät \varnothing 120 mm:n putkea.
- Käytä putken kiinnitykseen tarpeellinen määrä putken kiinnitysosia. Tämä materiaali ei tule tuulettimen mukana.
- Poista mahdolliset aktiivihiihiinotimet.

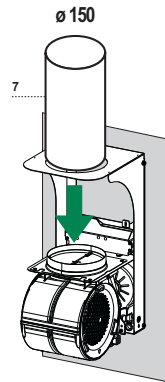
LIITOS TUULETTIMEN YLÄPUOLELTA

- Mikäli käytät \varnothing 150 mm:n putkea, yhdistä tuuletin ilman ulosmenoaukkoon joko jäykällä tai taipuisalla putkella.
- Sovita supistusmuovi **9** tuulettimen ilman ulostuloaukkoon, mikäli käytät \varnothing 120 mm:n putkea.
- Kierrä supistusmuovi **8c** tuulettimen ilman ulostuloaukkoon mukana tulevilla ruuveilla.
- Yhdistä tuuletin ilman ulosmenoaukkoon joko jäykällä tai taipuisalla putkella.
- Käytä putken kiinnitykseen tarpeellinen määrä putken kiinnitysosia. Tämä materiaali ei tule tuulettimen mukana.
- Poista mahdolliset aktiivihiihiinotimet.



ILMAN ULOSTULO KIERTOILMAVERSIONIOSSA

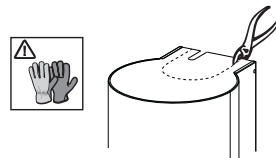
- Asenna mukana tuleva muoviputki **7** tuulettimen ilman ulostuloaukkoon.



Tuulettimen asennus

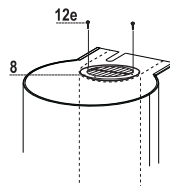
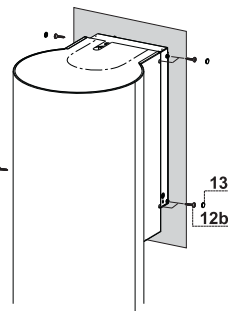
Poistoilmaversio

- Mikäli ilman ulostulo tuulettimesta tapahtuu sen yläpuolelta, on irrotettava osa ulostuloaukon päältä poistettava ennen tuulettimen asennusta.
- Aseta tuuletin tukiosaan. Kiinnitä se sivuilta neljällä ruuvilla **12b**.
- Aseta mukana tulevat ruuvinpäällisnapit **13** ruuveihin.



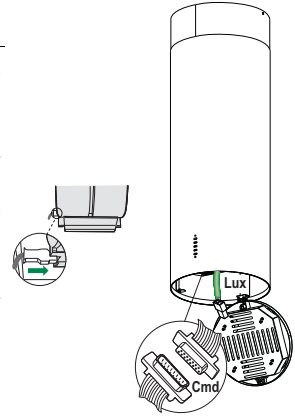
Kiertoilmaversio

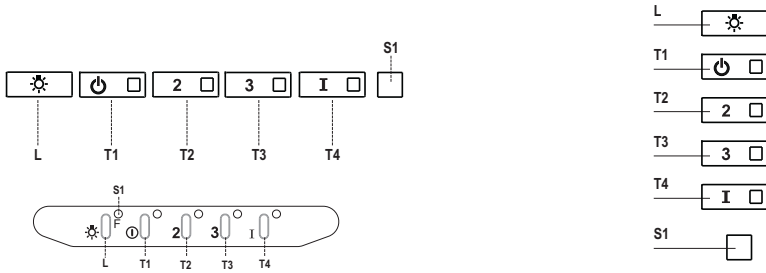
- Poista irrotettava osa ulostuloaukon päältä .
- Aseta tuuletin tukiosaan. Kiinnitä se sivuilta neljällä ruuvilla **12b**.
- Aseta mukana tulevat ruuvinpäällisnapit **13** ruuveihin.
- Aseta ilmansuuntausritilä **8** putkeen. Tarkista sen virheetön asennus.
- Kiinnitä ilmansuuntausritilä **8** mukana tulevilla ruuveilla **12**.
- Varmista, että aktiivihiilisuoitimet ovat paikoillaan.



Sähköliitäntä

- Liitä liesituuletin sähköverkkoon asentaen kaksinapainen kytkin, jonka koskettimien väli on vähintään 3 mm.
 - Avaa valaistusryhmä painamalla kiinnintä.
 - Poista suodatin työntämällä sitä ryhmän takaosaan päin ja vetämällä se alas.
 - Varmista, että virtajohdon liitin on oikein kiinnitetty imurin pistorasiaan.
 - Liitä kytkimien liitin **Cmd**.
 - Liitä **Lux**-valojen liitin valaistusryhmän kannen takana olevaan pistorasiaan.
- Aseta rasvasuodatin takaisin paikalleen ja sulje valaistusryhmä.





Käyttöpaneeli

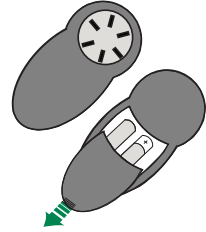
Painike	Merkkivalo	Toiminto
L	-	Sytyttää /sammuttaa valon suurimmalla kirkkaudella.
T1	Kiinteä	Käynnistää/sammuttaa moottorin ensimmäisellä nopeudella.
T2	Kiinteä	Käynnistää moottorin toisella nopeudella. Jos pidät painiketta painettuna noin 5 sekuntia kun kaikki toiminnot (moottori ja valo) on sammutettu, aktivoituu aktiivihiihisuodattimen hälytys ja vastaava merkkivalo vilkkuu kaksi kertaa. Se poistetaan käytöstä painamalla painiketta uudelleen 5 sekunnin ajan, vastaava merkkivalo vilkkuu kerran.
T3	Kiinteä	Käynnistää moottorin kolmannella nopeudella. Jos pidät painiketta painettuna noin 3 sekuntia kun kaikki toiminnot (moottori ja valo) on sammutettu, tapahtuu kuittaus ja merkkivalo S1 vilkkuu kolme kertaa.
T4	Kiinteä	Käynnistää moottorin TEHONOPEUDELLA. Nopeus on ajastettu 6 minuutin ajaksi. Kun aika on kulunut järjestelmä palaa automaattisesti aikaisemmin valitulle nopeudelle. Jos käynnistät toiminnon moottorin ollessa sammutettu, määrätyn ajan kuluttua laite palaa tapaan OFF. Jos pidät painiketta painettuna 5 sekunnin ajan, kaukosäädin aktivoituu ja sen merkkivalo vilkkuu kaksi kertaa. Jos pidät painiketta painettuna 5 sekunnin ajan, kaukosäädin poistuu käytöstä ja sen merkkivalo vilkkuu vain kerran.
S1	Kiinteä	Osoittaa metallisten rasvasuodattimien täyttymisen hälytyksen. Suodattimet täytyy pestä. Hälytys käynnistyy liesituulettimen 100 käyttötunnin jälkeen (Kuittaus, katso kappaletta Huolto).

HUOLTO

KAUKOSÄÄDIN (LISÄVARUSTE)

Laitetta voidaan ohjata kaukosäätimellä, jossa käytetään 1,5 voltin alkalisia sinkki-hiiliparistoja tyyppiä standardi LR03-AAA (ei kuulu toimitukseen).

- Älä säilytä kaukosäädintä lämmönlähteiden läheisyydessä.
- Älä jätä paristoja luontoon vaan heitä ne asianmukaiseen keräysastiaan.



Metalliset rasvasuodattimet

Ne voidaan pestä astianpesukoneessa. Ne täytyy pestä kun merkkivalo **S1** syttyy tai vähintään 2 käyttökuukauden välein tai useammin, jos niitä käytetään paljon.

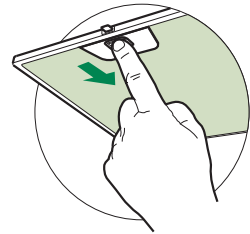
SUODATTIMIEN PUHDISTUS

Häilytyksen kuittaus

- Sammuta valo ja imumoottori.
- Paina painiketta **T3** ainakin 3 sekunnin ajan, kunnes led vilkkuu kolme kertaa.

Suodattimien puhdistus

- Avaa valaistusryhmä vetämällä kiinnikettä.
- Poista suodatin työntämällä sitä ryhmän takaosaan päin ja vetämällä samalla alas.
- Pese suodatin varoen taivuttamasta sitä ja anna sen kuivua ennen kuin laitat sen paikalleen (suodattimen väri voi ajan myötä muuttua, mutta se ei vaikuta tehoon).
- Asenna se paikalleen niin että kahva on näkyvissä ulkopuolella.
- Sulje valaistusryhmä.



Aktiivihiihahajusuodatin (Suodatinversio)

Suodatinta ei voi pestä eikä uudistaa, se täytyy vaihtaa kun merkkivalo **S1** vilkkuu tai vähintään 4 kuukauden välein. Hälytys tapahtuu vain imumoottorin ollessa toiminnassa, jos hälytys on aktivoitu.

Hälytyksen aktivoiminen

- Liesituulettimien suodatinversiossa suodattimien täyttymisen hälytys täytyy aktivoida asennusvaiheessa tai myöhemmin.
- Sammuta valo ja imumoottori.
- Paina painiketta **T2** ainakin **5 sekunnin ajan**, kunnes led vilkkuu kaksi kertaa.

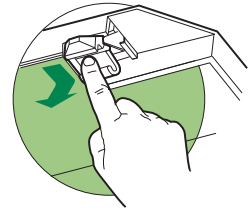
VAIHTO

Hälytyksen kuittaus

- Sammuta valo ja imumoottori.
- Paina painiketta **T3** ainakin 3 sekunnin ajan, kunnes led **F** vilkkuu kolme kertaa.

Suodattimen vaihtaminen

- Avaa valaistusryhmä vetämällä kiinnikettä.
- Irrota rasvasuodatin.
- Poista aktiivihiihahajusuodatin irrottamalla se koukuista.
- Asenna uusi suodatin ja kiinnitä se paikalleen.
- Aseta metalliset rasvasuodattimet uudelleen paikoilleen.
- Sulje valaistusryhmä.



Valaistus

Huomio: Tässä laitteessa on valkoinen LED-valo, luokka 1M vastaa normia EN 60825-1: 1994 + A1:2002 + A2:2001; suurin valoteho @439nm: 7µW. Älä katso suoraan optisilla välineillä (kiihari, suurennuslasi....).

- Vaihtoa varten ota yhteys huoltopalveluun ("Hankintaa varten ota yhteys huoltopalveluun").

CE